



Meting Zwerfafval De Gors Purmerend

Een onderzoek door de Zwerfinator





INHOUDSOPGAVE

Meting Zwerfafval De Gors Purmerend	3
Doelen van het onderzoek	4
Werkwijze.....	4
Onderzocht gebied.....	5
Geografische kenmerken onderzocht gebied	5
Overige kenmerken gebied	5
Samenvatting Resultaten	6
Conclusies.....	6
Disclaimer	6
Resultaten	7
Geografische spreiding.....	7
Indeling naar soort zwerfafval	8
Indeling naar grondstof.....	9
Voedselverpakkingen, ingedeeld naar soort consumptiebron	10
Indeling in gewicht	11
Aandeel drankverpakkingen IN AANTALLEN	12
Aandeel drankverpakkingen in gewicht	12



METING ZWERFAFVAL DE GORS PURMEREND

Een onderzoek door Dirk Groot, De Zwerfinator

Datum onderzoek: 27, 28 en 29 juli 2016

Datum publicatie: 5 augustus 2016

WOORD VOORAF

Dit rapport komt voort uit een test voor een project dat ik binnenkort wil gaan doen en waarbij ik gedurende honderd dagen elke dag tweehonderd stuks zwerfafval wil gaan oprapen en van elk stukje nauwkeurig wil gaan vastleggen waar het ligt en wat het is. Op basis van de data die ik hiermee verzamel kunnen gericht oplossingen worden gezocht om dit te voorkomen en bestrijden. Deze 1-100-200 uitdaging is een variant op het 100-100-100-project waarbij mensen honderd dagen lang hun huisafval proberen te minimaliseren en die in Purmerend binnenkort van start gaat. Ik geloof in de filosofie van [Peter Smith](#) van stichting [KLEAN](#) dat zwerfafval het [gebroken ruitje is in het gebouw van de duurzaamheid](#): hoe kunnen we grote duurzaamheidsvraagstukken aan als we de aarde als prullenbak gebruiken terwijl dit probleem eigenlijk zeer eenvoudig op te lossen is? Daarnaast hebben ik en vele anderen ervaren dat het actief en zichtbaar oprapen van zwerfafval veel positieve gevolgen heeft en mensen ook bewust maakt van hoe ze thuis met hun afval omgaan. Derhalve is dit in mijn ogen een goede aanvulling op 100-100-100. Aan het eind van dit project wil ik de 20.000 stuks zwerfafval die ik dan heb opgeraapt ergens in Purmerend tentoonstellen, zodat mensen kunnen zien wat het betekent als één op de vier mensen in deze stad met 80.000 inwoners één stukje zwerfafval oprapt. Als één op de vier mensen dit dagelijks doet kunnen we namelijk heel eenvoudig het probleem van zwerfafval oplossen en de groei van plastic soep stoppen. En dan gaan we ook begrijpen dat de kleine dingen die we wel en niet doen een wereld van verschil maken.

En ook wil ik met dit project op een goede manier onderzoeken welk deel van het zwerfafval bestaat uit drankverpakkingen en welke winst er kan worden geboekt als statiegeld wordt uitgebreid. Want dat is mijns inziens de meest effectieve manier om het probleem van zwerfafval snel en drastisch te verminderen.

Dirk Groot
De Zwerfinator



DOELEN VAN DIT ONDERZOEK

- Het testen en inschatten van de benodigde tijd die er nodig is om 200 stukken zwerfafval per dag op te rapen, te administreren, analyseren en publiceren.
- Het vinden van een goede (door burgers zelf uit te voeren) objectieve meetmethode voor zwerfafval, daar waar die nu niet duidelijk, niet inzichtelijk of niet openbaar is.
- Inzicht krijgen in de vervuilingsgraad van mijn eigen woonwijk, waar ik actief zwerfafval bestrijd.
- Onderzoeken welk deel van zwerfafval kan worden voorkomen door statiegeld.
- En tegelijkertijd de stad schoner maken en de aanvoer van plastic naar zee verminderen.

WERKWIJZE

- Ik heb verdeeld over drie dagen zes uur door de wijk gelopen en heb alles wat ik zag opgeraapt en nauwkeurig vastgelegd.
- Het echt kleine zwerfafval zoals sigarettenpeuken en zeer kleine stukjes papier en plastic heb ik laten liggen.
- Van elk stukje heb ik met de App van [Litterati](http://litterati.org) een foto gemaakt, deze gelabeld (getagd), en ingedeeld naar soort, grondstof en consumptiebron. De App van [Litterati](http://litterati.org) is voor iPhone gratis verkrijgbaar, de Android versie is in ontwikkeling.
- Daar waar een stuk zwerfafval uit meerdere grondstoffen bestond heb ik de grondstof die de meeste milieuschade veroorzaakt genoteerd. Als een verpakking dus uit plastic en karton of papier bestaat, heb ik dit als plastic gelabeld.
- Vervolgens heb ik deze met de App geüpload naar www.litterati.org.
- Op www.litterati.org (in een met password beveiligd gedeelte) worden de verspreiding en concentraties getoond op een kaart (Google Maps) op basis van de geolocatie van de geüploadde foto's.
- De data heb ik vervolgens gedownload en verwerkt en geanalyseerd met Excel.

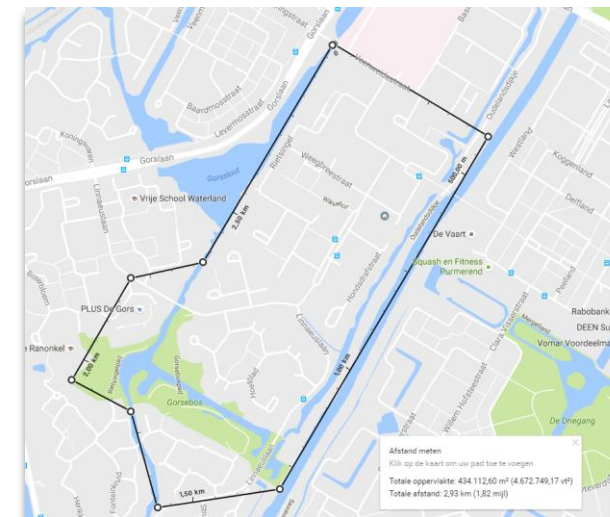


ONDERZOCHT GEBIED

- De Gors Purmerend woonwijk van begin jaren tachtig.
- Grofweg tussen Waterlandziekenhuis, Purmerringvaart, Gorsebos, Winkelcentrum Zwanebloem en de Gorssloot.
- Totale oppervlakte 434,112 m².

GEOGRAFISCHE KENMERKEN ONDERZOCHT GEBIED

- Tachtig procent woongebied, voornamelijk verkeersarme straatjes, hofjes en pleintjes
- Twee verkeersaders, de Linnaeuslaan en de Dijkscampenlaan
- Een stadspark met de naam Gorsebos, waarin veel bosschages, een voetbalveld en een kleine skatebaan
- Drie doorgaande fiets/wandelpaden, het Oudelandsdijkje, het Gorsebospad en het Rietsingelpad
- Eén basisschool, De Ranonkel
- Een klein winkelcentrum, Zwanebloem
- Aan twee kanten water, de Purmerringvaart en de Gorssloot. De oppervlakte van het Gorsebos bestaat voor zo'n dertig procent uit water.



OVERIGE KENMERKEN GEBIED

- Onderzoeker woont zelf in dit gebied en raapt actief zwerfafval, vanuit dit oogpunt had hij vooraf aan dit onderzoek de volgende beleving
 - o Afgelopen jaren is er een in de ogen van de onderzoeker een duidelijke vermindering van zwerfafval in grote delen van het gebied te zien. Niet alleen visueel, maar ook tijdens het zwerfafval rapen doet hij er veel langer over om een vuilniszak vol te rapen dan twee jaar geleden.
 - o Rond Winkelcentrum Zwanebloem, waaromheen veel sociale woningbouw, is duidelijke afname van zwerfafval. Dit men name doordat hier vanuit de gemeente zeer actief (dagelijks) zwerfafval wordt geraapt.
 - o In de wijk is er een aantal mensen die onafhankelijk van elkaar zo nu en dan naar buiten gaan om zwerfafval op te rapen, dan wel in hun eigen straat, dan wel in een groter gebied tijdens een wandeling.
 - o Medewerkers van Gemeente Purmerend zijn regelmatig ook in de wijk zwerfafval aan het rapen.
- Afgelopen twee jaar is door de gemeente ongeveer de helft van de prullenbakken weggehaald, met name in en rond het Gorsebos. Rond het winkelcentrum het Zwanebloem zijn door de gemeente een paar prullenbakken bijgeplaatst.
- De enige zichtbare activiteit van Nederland Schoon zijn twee prullenbakken die binnen in het winkelcentrum Zwanebloem staan.



SAMENVATTING RESULTATEN

- Op een oppervlakte van 434.112 m² vond ik 906 stuks zwerfafval. Dit is omgerekend naar de meetmethode van VNG 20 stuks per 10.000 m². Hierdoor zou mijn woonwijk schoonheidsgraad C krijgen, ofwel “vuil” zijn.
- Drinkverpakkingen waar statiegeld op kan worden geheven vertegenwoordigen in aantallen 23 procent van het zwerfafval. In gewicht gemeten vertegenwoordigt het 63 procent van het zwerfafval. Aangezien overige afvalstromen ook in gewicht worden gemeten is de laatste mijns inziens een eerlijkere vergelijking, zeker ook omdat dit de impact op het milieu bepaalt.
- 597 van de 906 opgeraapte stukken zwerfafval bevatten plastic, dit is 66 procent van het totaal
- De plekken waar zwerfafval zich concentreert zijn de logische, in het Gorsebos waar veel gerecreëerd wordt en langs fietspaden en parkeerplekken. Op de woonerven is het relatief erg schoon. Ook rond Winkelcentrum Zwanebloem is het erg schoon, zeker als dit wordt vergeleken met tegen de situatie van een paar jaar geleden.
- Er is geen opeenhoping van zwerfafval op de plekken waar in het verleden prullenbakken stonden. Ironisch genoeg is op een aantal plekken waar wel een of meerdere prullenbakken staan, zoals een hangplek in het Gorsebos en bij het voetbalveld en skatepark meer zwerfafval te vinden dan op andere plekken.
- Het Gorsebos is een hot spot voor het vinden van drinkverpakkingen, waar men de bosschages aanziet voor prullenbak.

Schoonheidsgraad ←	Eenheden zwerfafval ←	Normeringsbeeld CROW
A+ zeer schoon	0	
A schoon	1 tot en met 3	
B matig schoon	4 tot en met 10	
C vuil	11 tot en met 25	
D zeer vuil	Meer dan 25	

CONCLUSIES

- Alhoewel de conclusies zeer voor de hand liggen wil ik deze nu niet schriftelijk neerzetten, aangezien deze meting uiteindelijk niet meer is dan een momentopname.
- Ik nodig elke lezer uit goed de resultaten te bekijken en zelf zijn of haar invulling hieraan te geven.
- Op basis van het 1-100-200 project dat ik wil gaan doen zal ik uiteindelijk wel conclusies trekken.

DICSLAIMER

- Dit is geen wetenschappelijk onderzoek, slechts een telling van een particulier, er kunnen derhalve ook geen rechten aan worden ontleend door derden in politiek debat etc.
- De onderzoeksmethode is nog in ontwikkeling en voor verbeteringen vatbaar. Opmerkingen en aanvullingen zijn welkom.
- Voor vragen, opmerkingen et cetera kunt u contact opnemen met Dirk Groot, info@zwerfinator.nl, 06-81503456

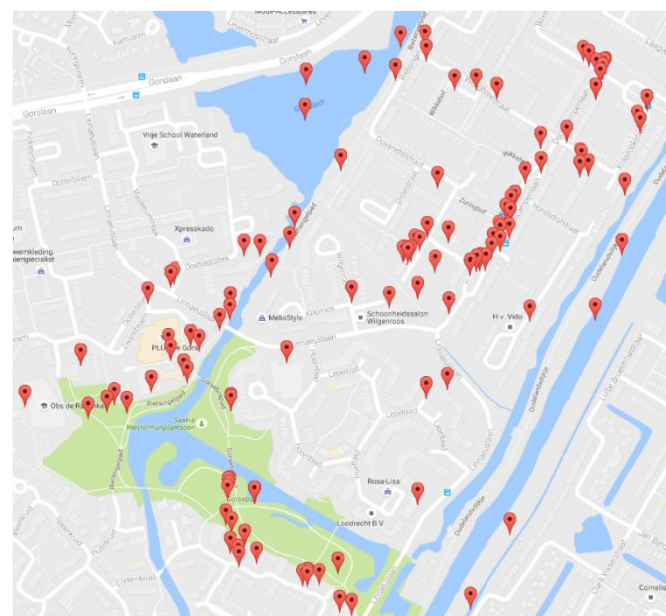
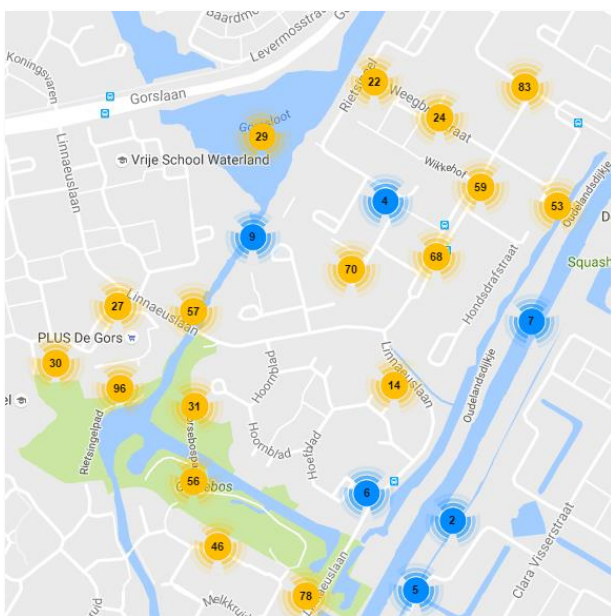


RESULTATEN

Totaal aantal opgeraapte stuks zwerfafval: 906

GEOGRAFISCHE SPREIDING

Op deze twee kaarten de geografische weergave, gegroepeerd per gebied en gedetailleerd per stuk. Hiermee kan een inzicht worden gekregen waar het zwerfafval zich daadwerkelijk bevindt. De weergave is niet geheel nauwkeurig en wijkt hier en daar een aantal meters af. Er is bijvoorbeeld niet in de Gorssloot geraapt, iets wat wel tot de mogelijkheden behoort omdat hier gratis waterfietsen beschikbaar zijn.

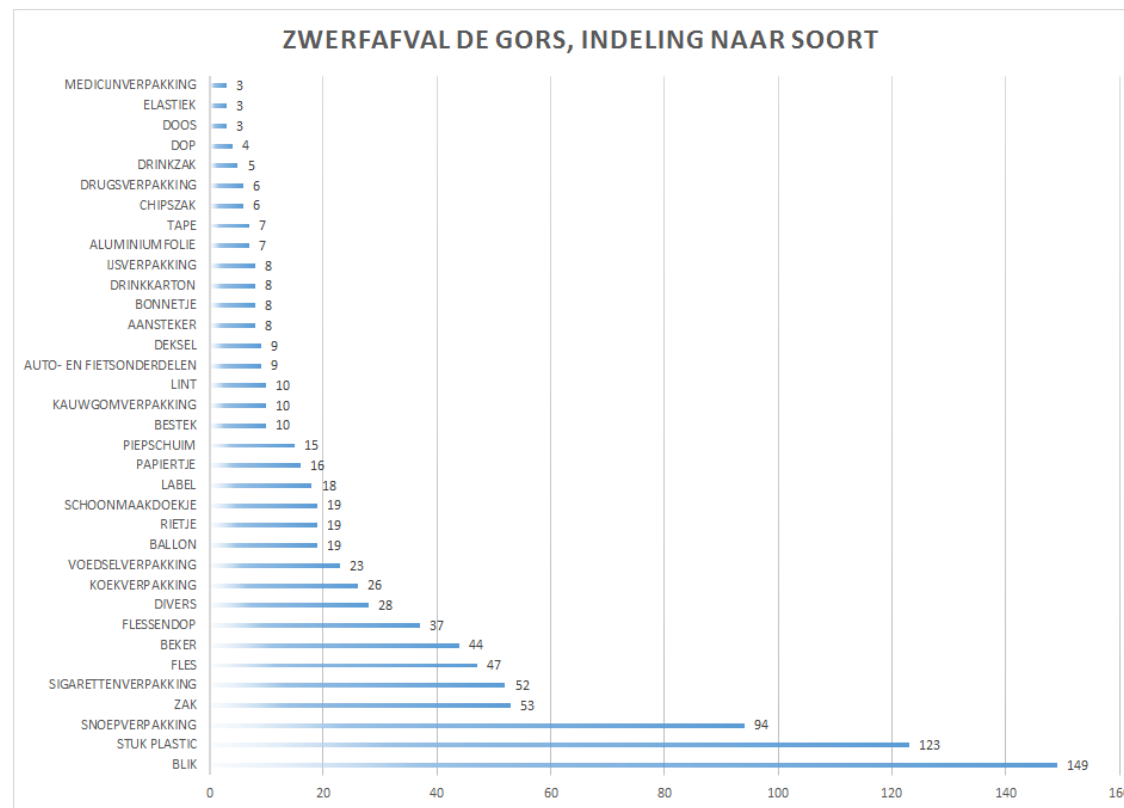


(weergave van www.litterati.org)



INDELING NAAR SOORT ZWERFAFVAL

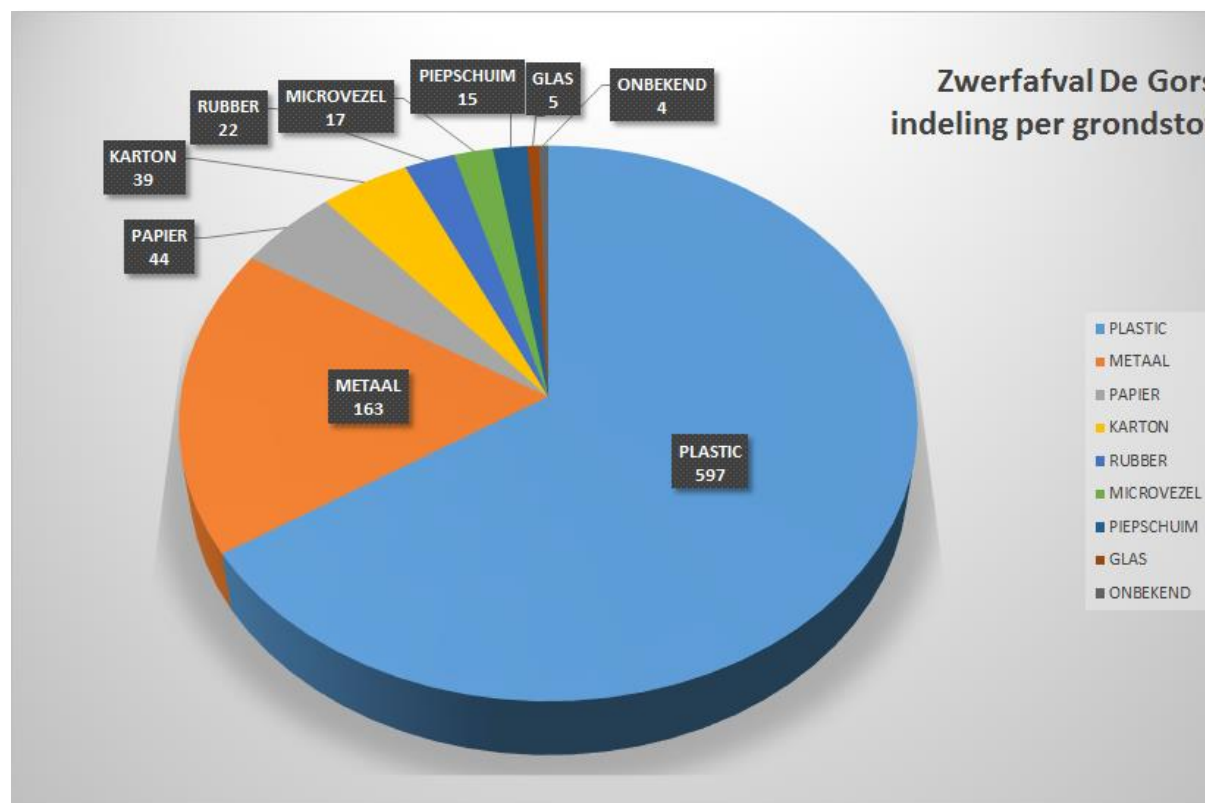
SOORT	AAANTAL
BLIK	149
STUK PLASTIC	123
SNOEPVERPAKKING	94
ZAK	53
SIGARETTENVERPAKKING	52
FLES	47
BEKER	44
FLESSENDOP	37
DIVERS	28
KOEKVERPAKKING	26
VOEDSELVERPAKKING	23
BALLON	19
RIETJE	19
SCHOONMAAKDOEKJE	19
LABEL	18
PAPIERTJE	16
PIEPSCHUIM	15
BESTEK	10
KAUWGOMVERPAKKING	10
LINT	10
AUTO- EN FIETSONDERDELEN	9
DEKSEL	9
AANSTEKER	8
BONNETJE	8
DRINKKARTON	8
IJSVERPAKKING	8
ALUMINIUMFOLIE	7
TAPE	7
CHIPSZAK	6
DRUGSVERPAKKING	6
DRINKZAK	5
DOP	4
DOOS	3
ELASTIEK	3
MEDICIJNVERPAKKING	3
TOTAAL	906





INDELING NAAR GRONDSTOF

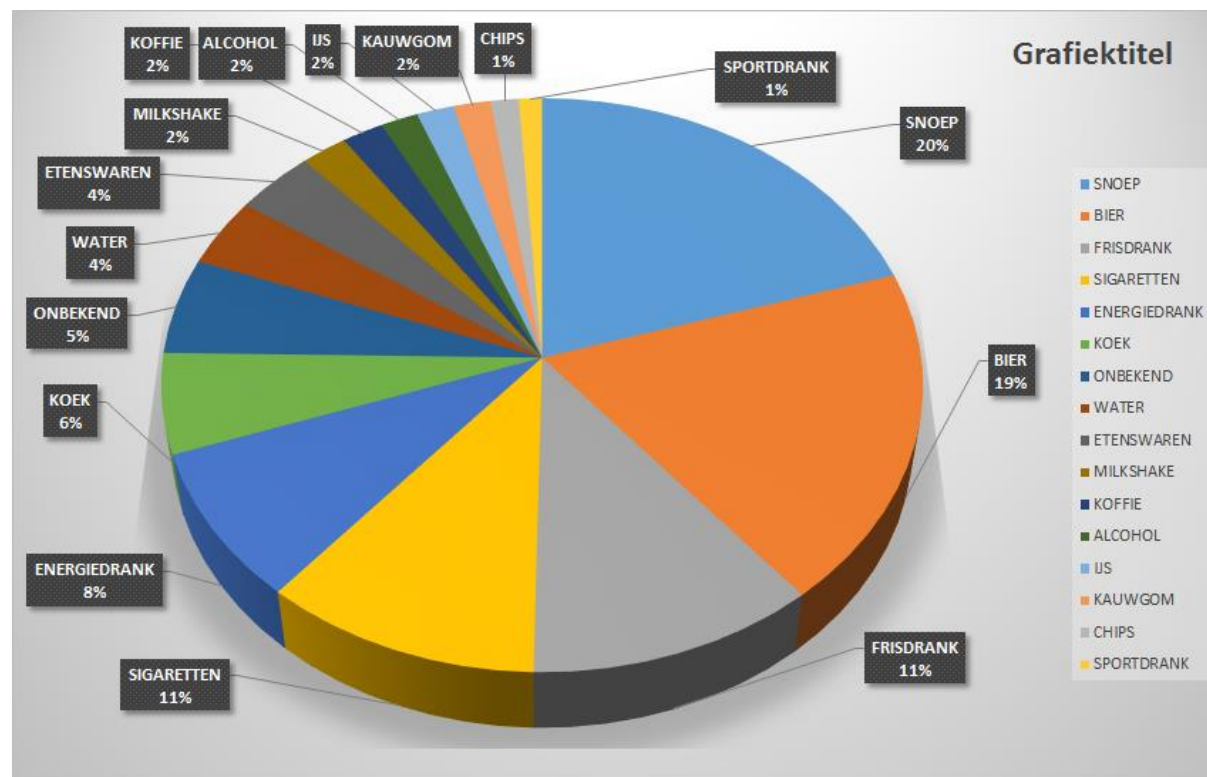
GRONDSTOF	AANTAL
PLASTIC	597
METAAL	163
PAPIER	44
KARTON	39
RUBBER	22
MICROVEZEL	17
PIEPSCHUIM	15
GLAS	5
ONBEKEND	4
TOTAAL	906





VOEDSELVERPAKKINGEN, INGEDEELD NAAR SOORT CONSUMPTIEBRON

CONSUMPTIEBRON	AANTAL
SNOEP	93
BIER	87
FRISDRANK	52
SIGARETTEN	50
ENERGIEDRANK	39
KOEK	26
ONBEKEND	25
WATER	18
ETENSWAREN	17
MILKSHAKE	10
KOFFIE	9
ALCOHOL	8
IJS	8
KAUWGOM	8
CHIPS	6
SPORTDRANK	5
Totaal	461



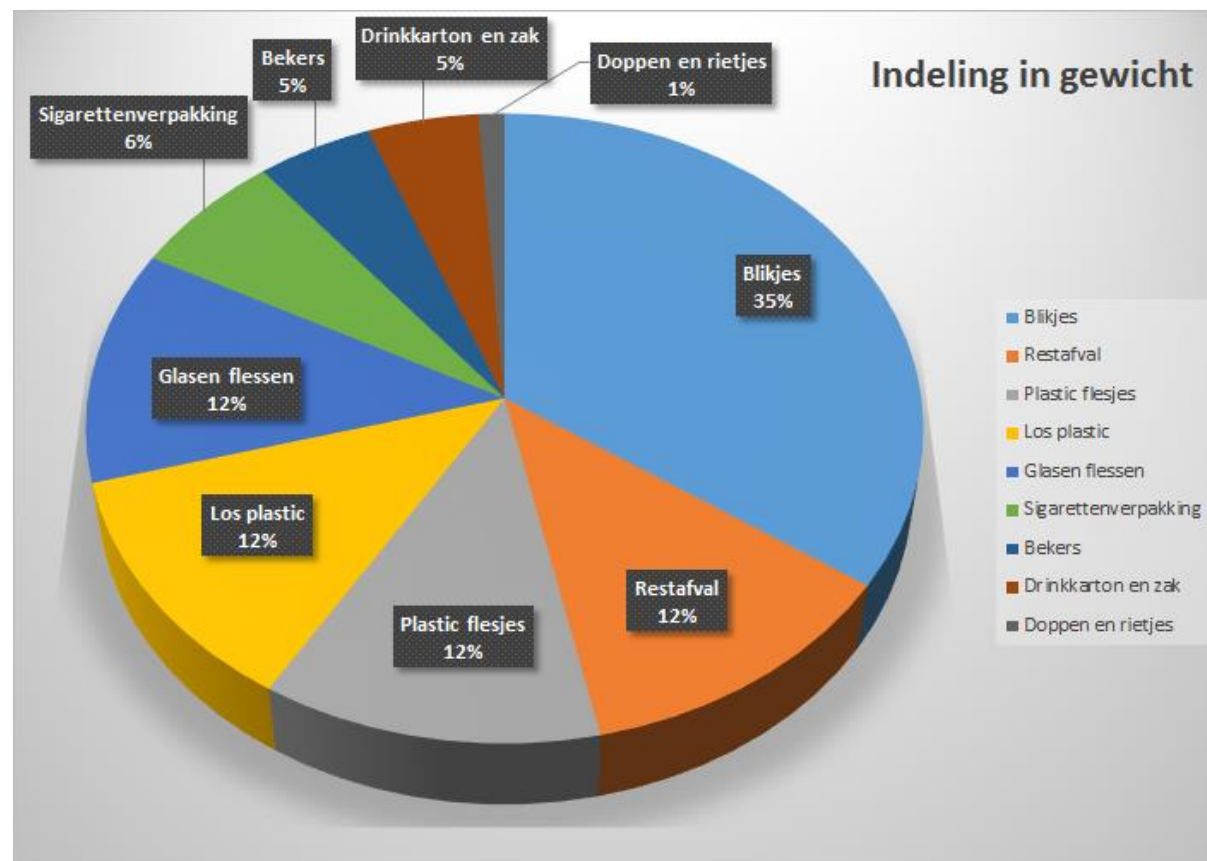


INDELING IN GEWICHT

(Meting van sessie op 29/7 – 605 stuks)

SOORT ZWERFAFVAL	GEWICHT
BLIKJES	2300 gr
RESTAFVAL	800 gr
PLASTIC FLESJES	800 gr
LOS PLASTIC	800 gr
GLAZEN FLESSEN	800 gr
SIGARETTENVERPAKKING	433 gr
BEKERS	326 gr
DRINKKARTON EN ZAK	312 gr
DOPPEN EN RIETJES	74 gr
TOTAAL	6645 gr

Zie ook <https://youtu.be/IGmvFGDjvNU>





AANDEEL DRANKVERPAKKINGEN IN AANTALLEN

SOORT AFVAL	AANTAL
DRANKVERPAKKINGEN	209
OVERIG	697
TOTAAL	906



AANDEEL DRANKVERPAKKINGEN IN GEWICHT

(Meting van sessie op 29/7 – 605 stuks)

SOORT AFVAL	GEWICHT
DRANKVERPAKKINGEN	4212 GRAM
OVERIG	2433 GRAM
TOTAAL	6645 GRAM



Zie ook <https://youtu.be/IGmvFGDJvNU>